

ΠΕΠΡΑΓΜΕΝΑ ΕΤΟΥΣ 2006 **ΤΗΣ ΕΠΙΤΡΟΠΗΣ ΟΙΚΟΝΟΜΙΚΗΣ ΓΕΩΛΟΓΙΑΣ, ΟΡΥΚΤΟΛΟΓΙΑΣ** **& ΓΕΩΧΗΜΕΙΑΣ ΤΗΣ ΕΛΛΗΝΙΚΗΣ ΓΕΩΛΟΓΙΚΗΣ ΕΤΑΙΡΙΑΣ**

Κατά το έτος 2006 η Επιτροπή Οικονομικής Γεωλογίας, Ορυκτολογίας, Γεωχημείας πραγματοποίησε 5 συνεδριάσεις με τα παρακάτω θέματα:

1. Αποφασίστηκε η εκπροσώπηση της Επιτροπής στις διεθνείς ενώσεις στις οποίες είναι μέλος, και συγκεκριμένα στην European Mineralogical Union (EMU) με δυνατότητα κάλυψης μέρους των εξόδων από το Ταμείο της Επιτροπής. Την Επιτροπή εκπροσώπησε ο Ταμίας Δρ. Β. Μέλφος στην Ετήσια Γενική Συνέλευση της EMU που έγινε τον Σεπτέμβριο 2006 στο Bristol Αγγλίας.

2. Ολοκληρώθηκε η αποστολή των τόμων των Πρακτικών του 2^{ου} Συνεδρίου της Επιτροπής που πραγματοποιήθηκε στη Θεσσαλονίκη από 7 έως 9 Οκτωβρίου 2005, στους συμμετέχοντες, στα μέλη της Επιτροπής, στους προπτυχιακούς και μεταπτυχιακούς φοιτητές καθώς και σε Βιβλιοθήκες, Ιδρύματα, Φορείς και Ινστιτούτα που έχουν άμεση ή έμμεση σχέση και ενδιαφέρον με τα αντικείμενα του Συνεδρίου. Οι εργασίες που δημοσιεύτηκαν είναι διαθέσιμες στην ιστοσελίδα <http://www.geo.auth.gr/miner2005/articles.htm>.

3. Τον Φεβρουάριο 2006 έγινε έλεγχος στην οικονομική διαχείριση της περιόδου από Μάρτιο 2004 έως Φεβρουάριο 2006 που παρουσίασε ο Ταμίας της Επιτροπής, Δρ. Β. Μέλφος, η οποία έγινε αποδεκτή.

4. Στις 3 Μαρτίου 2006 πραγματοποιήθηκε ετήσια Γενική Συνέλευση όπου έγινε ο απολογισμός της παρελθούσας διετίας και συζητήθηκαν οργανωτικά ζητήματα που αφορούν την Επιτροπή. Η Γενική Συνέλευση απάλλαξε την Εκτελεστική Γραμματεία από την ευθύνη όλων των θεμάτων της παρελθούσας περιόδου.

5. Κατά τις αρχαιρεσίες της Ε.Γ.Ε. που πραγματοποιήθηκαν τον Μάρτιο 2004, η Επιτροπή Οικονομικής Γεωλογίας, Ορυκτολογίας και Γεωχημείας απέκτησε νέα Εκτελεστική Γραμματεία που απαρτίζεται από τους Μ. Βαβελίδη (Πρόεδρο), Γ. Χριστοφίδη (Γραμματέα), Β. Μέλφο (Ταμία), Μ. Σταματάκη και Κ. Παπανικολάου (Μέλη).

6. Αποφασίστηκε να απαλλαγθούν τα μέλη της Επιτροπής από την οικονομική συνδρομή 2004-2005 και 2005-2007, ενώ για όσους έχουν πληρώσει, η απαλλαγή να μεταφερθεί στην επόμενη διετία 2008-2010.

7. Κατά το 2006 έγινε εγγραφή 1 νέου μέλους.

Για την Εκτελεστική Γραμματεία

Ο Πρόεδρος

Ο Γραμματέας

Καθηγητής Μ. Βαβελίδης



Καθηγητής Γ. Χριστοφίδης

ΕΛΛΗΝΙΚΗ ΓΕΩΛΟΓΙΚΗ ΕΤΑΙΡΙΑ

**ΕΠΙΤΡΟΠΗ ΟΙΚΟΝΟΜΙΚΗΣ ΓΕΩΛΟΓΙΑΣ,
ΟΡΥΚΤΟΛΟΓΙΑΣ, ΓΕΩΧΗΜΕΙΑΣ**



**Τακτική Ετήσια Γενική Συνέλευση των μελών
της Επιτροπής Οικονομικής Γεωλογίας, Ορυκτολογίας και
Γεωχημείας**

της Ελληνικής Γεωλογικής Εταιρείας

Παρασκευή 3/3/2004

Θέματα ημερήσιας διάταξης

1. Ανακοινώσεις
2. Απολογισμός και έγκριση πεπραγμένων παρελθούσης περιόδου (2004-2006).
3. Οικονομικός απολογισμός και έγκριση διαχείρισης παρελθούσης περιόδου (2004-2006).
4. Απαλλαγή των μελών της Επιτροπής από την ευθύνη της διαχείρισης όλων των θεμάτων της παρελθούσης περιόδου.

ΕΚΤΕΛΕΣΤΙΚΗ ΓΡΑΜΜΑΤΕΙΑ

18/5/4/2004 – 12/3/2006

Πρόεδρος: Γεώργιος Χριστοφίδης, καθηγητής Α.Π.Θ.

Γραμματέας: Μιχάλης Βαβελίδης, καθηγητής Α.Π.Θ.

Ταμίας: Βασίλειος Μέλφος, Δρ. Α.Π.Θ.

Μέλη: Σπύρος Νταμπίτζιας, Δρ. ΙΓΜΕ Θεσσαλονίκης

Μιχάλης Σταματάκης, καθηγητής Πανεπιστημίου
Αθηνών

ΠΕΠΡΑΓΜΕΝΑ 2004-2006

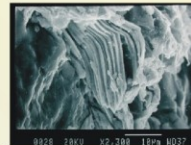
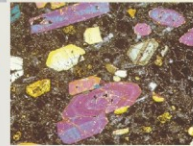
1. Η Επιτροπή εκπροσωπήθηκε στην ετήσια Συνεδρίαση της **European Mineralogical Union (EMU)**, στην οποία είναι μέλος, από τον **Πρόεδρό της Καθηγητή Γ. Χριστοφίδη** τον Απρίλιο 2004 στη Γαλλία και από τον **Γραμματέα της Καθηγητή Μ. Βαβελίδη** τον Απρίλιο 2005 στη Βιέννη Αυστρίας.

2. Ολοκληρώθηκε η αποστολή των 200 τόμων των **Πρακτικών της Ημερίδας** με τίτλο «**ΑΔΡΑΝΗ ΠΕΤΡΩΜΑΤΑ ΚΑΙ ΔΟΜΙΚΟΙ ΛΙΘΟΙ**» που πραγματοποιήθηκε στις 11 Απριλίου 2003 στο Αριστοτέλειο Πανεπιστήμιο Θεσσαλονίκης.

3. Όσα μέλη δεν ανταποκρίθηκαν στις οικονομικές τους υποχρεώσεις μέχρι και το 2003 διαγράφηκαν και έγινε ενημέρωση και ξεκαθάρισμα του αρχείου και μητρώου μελών της Επιτροπής.



2^ο ΣΥΝΕΔΡΙΟ ΤΗΣ ΕΠΙΤΡΟΠΗΣ ΟΙΚΟΝΟΜΙΚΗΣ ΓΕΩΛΟΓΙΑΣ, ΟΡΥΚΤΟΛΟΓΙΑΣ & ΓΕΩΧΗΜΕΙΑΣ ΤΗΣ ΕΛΛΗΝΙΚΗΣ ΓΕΩΛΟΓΙΚΗΣ ΕΤΑΙΡΙΑΣ



www.geo.auth.gr/miner2005

ΤΟΠΟΣ ΔΙΕΞΑΓΩΓΗΣ

Αριστοτέλειο Πανεπιστήμιο Θεσσαλονίκης
Τμήμα Γεωλογίας
Κτίριο Σχολής Θετικών Επιστημών
7-9 Οκτωβρίου 2005

ΣΥΝΔΙΟΡΓΑΝΩΣΗ

Τομέας Ορυκτολογίας, Πετρολογίας, Κοιτασματολογίας, Α.Π.Θ.
Ι.Γ.Μ.Ε. (Περιφερειακή Μονάδα Κεντρικής Μακεδονίας)

ΧΟΡΗΓΟΙ

- Υπουργείο Ανάπτυξης
- S & B Βιομηχανικά Ορυκτά ΑΕ
- Υπουργείο Μακεδονίας-Θράκης
- ΕΓΝΑΤΙΑ ΟΔΟΣ ΑΕ
- ΛΑΡΚΟ
- Νομαρχιακή Αυτοδιοίκηση Θεσσαλονίκης
- Marathon Data Systems
- Επιτροπή Ερευνών Α.Π.Θ.
- Τμήμα Γεωλογίας Α.Π.Θ.
- Ι.Γ.Μ.Ε. (Περιφερειακή Μονάδα Κεντρικής Μακεδονίας)


αφιερωμένο στη μνήμη του
αείμνηστου

Καθηγητού Ηλία Σαπουντζή

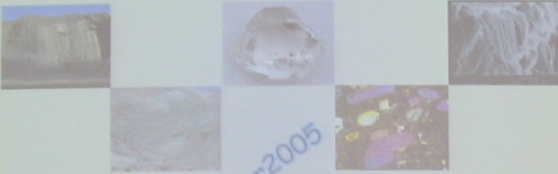
ο οποίος διετέλεσε Καθηγητής
στο Τμήμα Γεωλογίας του ΑΠΘ



Περισσότεροι από 250 σύνεδροι, ερευνητές και φοιτητές από τα Πανεπιστήμια Θεσσαλονίκης, Αθήνας, Πάτρας και Κρήτης, ερευνητές Φορέων όπως το ΙΓΜΕ, εκπρόσωποι Μεταλλευτικών Εταιρειών κ.ά.



2^ο ΣΥΝΕΔΡΙΟ
ΤΗΣ ΕΠΙΤΡΟΠΗΣ
ΟΙΚΟΝΟΜΙΚΗΣ ΓΕΩΛΟΓΙΑΣ,
ΟΡΥΚΤΟΛΟΓΙΑΣ & ΓΕΩΧΗΜΕΙΑΣ
ΤΗΣ ΕΛΛΗΝΙΚΗΣ
ΓΕΩΛΟΓΙΚΗΣ ΕΤΑΙΡΙΑΣ



www.geo.auth.gr/miner2005

ΤΟΠΟΣ ΔΙΕΞΑΓΩΓΗΣ
 Αριστοτέλειο Πανεπιστήμιο Θεσσαλονίκης
 Τμήμα Γεωλογίας
 Κτίριο Σχολής Θετικών Επιστημών
 7-9 Οκτωβρίου 2005

ΣΥΝΔΙΟΡΓΑΝΩΣΗ
 Τομέας Ορυκτολογίας, Πετρολογίας, Κοιτασματολογίας, Α.Π.Θ.
 Ι.Γ.Μ.Ε. (Περιφερειακή Μονάδα Κεντρικής Μακεδονίας)







Στο συνέδριο έγιναν 2 ομιλίες ειδικού περιεχομένου και 41 πρωτότυπες ανακοινώσεις από συνολικά 106 Έλληνες και ξένους επιστήμονες



- Πολλές φορές στη μακροχρόνια ιστορία του ελάδου διαπιστωθήσαντες σε όλη τη χώρα διακοσμητικά, φίλλες, σπντρο-χαλαζιμένα, κλπ).
- Σημαντικές διεθνώς Ελληνικές επιχειρήσεις (περλίτης, μπεντονίτη, μαργαρίτη)
- Δραστηριοποιήσε γνών διανομερών εταιρειών στον ελάδο (Geobelus, FIBRAN)
- Αναγρήσανε παρυσία Ελλογικών εταιρειών στο εξωτερικό: (S&B Βοστανικός Ορειός, Ελλογικός Αρακώλιθος, Μάρμαρα Διονύσου Ποντίος, FHLH Κυπρίοις Marbles-Granites, TITAN)
- Αξιοποίησε γνών ασταλλοειδών & μεταλλοειδών κρυσταλλών (πυρηνικά υακρυσμένα μπεντονίτη, σιουοιτά ΛΑΡΚΟ, Ερμής Ισας, υπέλεπτος περλίτης) & I.T.
- Νέα γρήφες & επεξεργασίες γνυστών ενγχεύσαν ολικίων





2^ο ΣΥΝΕΔΡΙΟ ΤΗΣ ΕΠΙΤΡΟΠΗΣ ΟΙΚΟΝΟΜΙΚΗΣ ΓΕΩΛΟΓΙΑΣ, ΟΡΥΚΤΟΛΟΓΙΑΣ & ΓΕΩΧΗΜΕΙΑΣ ΤΗΣ ΕΛΛΗΝΙΚΗΣ ΓΕΩΛΟΓΙΚΗΣ ΕΤΑΙΡΙΑΣ

ΠΡΑΚΤΙΚΑ

Εις μνήμην
Ηλία Σαπουντζή

Θεσσαλονίκη, 7-9 Οκτωβρίου 2005
Αριστοτέλειο Πανεπιστήμιο Θεσσαλονίκης

ΣΥΝΔΙΟΡΓΑΝΩΣΗ
Τομέας Ορυκτολογίας, Πετρολογίας, Κοιτασματολογίας, Τμήμα Γεωλογίας, Α.Π.Θ.
Ι.Γ.Μ.Ε. (Περιφερειακή Μονάδα Κεντρικής Μακεδονίας)

Δημοσιεύθηκαν 41
εργασίες και
εκτυπώθηκαν 370
τόμοι

ΙΣΟΛΟΓΙΣΜΟΣ**της Επιτροπής Οικονομικής Γεωλογίας, Ορυκτολογίας & Γεωχημείας
της Ελληνικής Γεωλογικής Εταιρίας**

για χρήση από 18-5-2004 έως 3-3-2006

ΕΣΟΔΑ (€)		
1	Υπόλοιπο προηγούμενης χρήσης	605.08
2	Συνδρομές 2004-2005	144.00
3	Υπόλοιπο από την Ημερίδα 2003	1869.77
4	Υπόλοιπο από το Συνέδριο 2000-Χορηγία ΔΕΗ	820.00
5	Υπόλοιπο από το 2ο Συνέδριο	4613.33
6	Πώληση Τόμου Πρακτικών Ημερίδας	155.00
7	Τόκοι	11.37
8		
9		
10		
	ΣΥΝΟΛΟ	8218.55

ΕΞΟΔΑ- (€)		
1	Συνδρομή στην IMA (2004)	113.66
2	Συνδρομή στην IMA (2005)	107.37
3	Συνδρομή στην EMU (2004)	112.00
4	Χαρτικά	7.40
5	Ταχυδρομικά	54.57
6	Συμμετοχή του Προέδρου Καθηγ. Γ. Χριστοφίδη στην EMU Απρ 2004	500.00
7	Συμμετοχή του Γραμματέα καθηγ. Μ. Βαβελίδη στην EMU Απρ 2005	500.00
8	Συνδρομή στην EMU (2005-6)	222.00
9		
10		
	ΣΥΝΟΛΟ	1617.00

ΥΠΟΛΟΙΠΟ 6601.55

ΘΕΣΣΑΛΟΝΙΚΗ, 3.3.2006

Βασίλειος Μέλφος
Ταμίας της Επιτροπής Οικονομικής Γεωλογίας, Ορυκτολογίας και Γεωχημείας
της Ελληνικής Γεωλογικής Εταιρίας
Τομέας Ορυκτολογίας, Πετρολογίας, Κοιτασματολογίας.
Τμήμα Γεωλογίας
Αριστοτέλειο Πανεπιστήμιο Θεσσαλονίκης

Προς
τον Καθηγητή κ. Μ. Βαβελίδη, Πρόεδρο της Εκτελεστικής Γραμματείας της Επιτροπής και
τον Καθηγητή κ. Γ. Χριστοφίδη, Γραμματέα της Εκτελεστικής Γραμματείας της Επιτροπής

Θεσσαλονίκη, 18/9/2006

Θέμα: Ενημέρωση σχετικά με τη 19^η συνάντηση των Επιτροπών-μελών της EMU στο Bristol

Στα πλαίσια του Συνεδρίου EMPG XI που έγινε στο Bristol της Αγγλίας από 10 έως 14 Σεπτεμβρίου 2006, πραγματοποιήθηκε η 19^η συνάντηση των Επιτροπών που είναι μέλη της European Mineralogical Union (EMU). Στη συνάντηση που έγινε στις 12 Σεπτεμβρίου και ώρα 4.30 μμ, παραβρέθηκα ως εκπρόσωπος της Ελληνικής Επιτροπής.

Κατά τη συνάντηση συζητήθηκαν διάφορα θέματα όπως:

1. Υπάρχει σημαντικό οικονομικό πρόβλημα στην EMU επειδή πολλές κρατικές Επιτροπές δεν αναπτοκρίνονται στις οικονομικές τους υποχρεώσεις. Η Διοικούσα Επιτροπή αποφάσισε την επανεκκίνηση των συνδρομών για τις Επιτροπές που δεν πληρώνουν από το 2006. Η Ελληνική Επιτροπή έχει πληρώσει τη συνδρομή της και για το τρέχον έτος.
2. Το EMU school που έγινε στη Βουδαπέστη τον Αύγουστο 2006 είχε επιτυχία αφού συμμετείχαν 66 φοιτητές από 14 χώρες της Ευρώπης, μεταξύ των οποίων και η Ελλάδα, με 8 μεταπτυχιακούς φοιτητές του Τμήματος Γεωλογίας του ΑΠΘ. Το θέμα αυτού κύκλου ήταν «Technical mineralogy: silicate based materials».
3. Το επόμενο EMU school του 2007 θα πραγματοποιηθεί στο Μόναχο και το θέμα του θα είναι «Nanoscopic Approaches in Earth and Planetary Sciences», και του 2008 στο Nancy.
4. Συζητήθηκε και δόθηκε έμφαση στο γεγονός ότι το συνέδριο EMPG είναι ιδιαίτερα εξειδικευμένο και άρα δεν παρευρίσκονται πολλοί ορυκτολόγοι, πετρολόγοι, κοιτασματολόγοι και γεωχημικοί, για να αντιπροσωπεύσουν τις κρατικές επιτροπές. Έτσι η επόμενη ετήσια συνεδρίαση (2007) της EMU θα γίνει στο EUG στη Βιέννη.
5. Αποφασίστηκε να δίνονται 2 βραβεία σε νέους επιστήμονες που θα παρουσιάσουν την έρευνά τους στο Συνέδριο της EGU. Τα βραβεία θα είναι 2 τόμοι των EMU Notes in Mineralogy για τον καθένα επιστήμονα.
6. Τέλος ανακοινώθηκε ότι ο 7^{ος} Τόμος των EMU Notes in Mineralogy (2005): Mineral behavior at extreme conditions με editor τον R. Miletich είναι ήδη έτοιμος και μπορούμε να παραγγείλουμε για όσους ερευνητές από την Ελλάδα θέλουν να τον αγοράσουν. Ο Τόμος 8 (2006): Technical mineralogy: silicate based materials με editor τον B. Grobéty, θα είναι έτοιμος το 2007. Γενικά συζητήθηκε ότι η επιχορήγηση από το ευρωπαϊκό πρόγραμμα διακόπτεται φέτος και έτσι θα αναζητηθούν πόροι από άλλη πηγή.